



WS-FTP

Guião elementar

Publicação na Web

Depois de construída uma página ou um site chegou o momento de partilhar na rede o seu conteúdo, publicando-o na Internet, ou seja, transferir todos os ficheiros das páginas para um servidor Web, com recurso ao protocolo específico (FTP-File Transfer Protocol).

O que é o FTP (File Transfer Protocol)

É o serviço básico de transferência de ficheiros através da rede. Utilizando o FTP, um utilizador pode carregar/enviar (upload) ficheiros do seu computador para outro, ou descarregar/receber (download) ficheiros de um dado computador para o seu. Naturalmente que o utilizador necessita ter permissão de acesso ao computador remoto (servidor).

O FTP geralmente é usado para transferências de ficheiros de programas (software) e documentos. Não há, contudo, qualquer limitação quanto ao tipo de informação que pode ser transferida.

Naturalmente que é possível operar com o protocolo de transferência de ficheiros através do browser (basta que na linha de endereço se substitua o protocolo http por ftp e se adicione o endereço do servidor), mas, habitualmente, recorre-se a uma ferramenta (programa) específica, como é o caso do WS-FTP ou outro equivalente.

Procedimentos

1. Verifique se o programa está instalado no computador. Caso não disponha do programa pode fazer o respectivo *download* a partir de um dos endereços :

- Servidor Minerva : http://www.minerva.uevora.pt/web1/ws_ftple.exe
[acesso ao ficheiro executável, para descarregar e instalar]

3. Terminada a instalação, é criado um ícone na sua área de trabalho que lhe permite começar a operar com esta aplicação.

4. Na janela de início de sessão (interface de entrada no programa) há que definir as propriedades da sessão, preenchendo alguns campos (fig1):

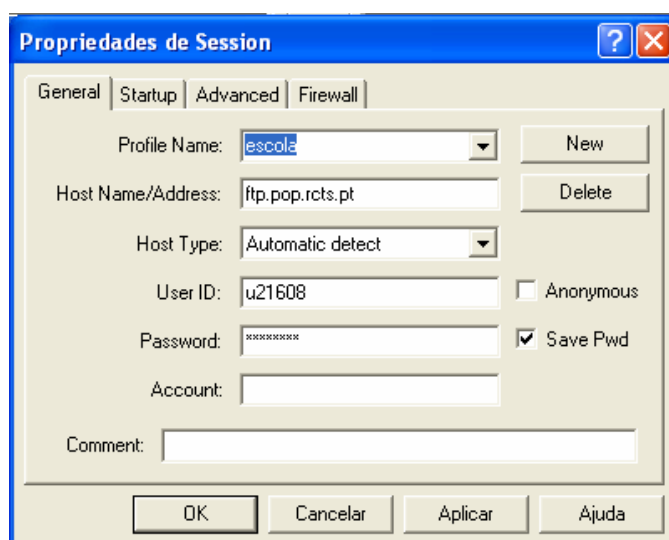


Fig. 1

- 3.1. Em “**Profile Name**” coloca-se o nome a atribuir ao servidor de FTP (escola por ex)
- 3.2. Em “**HostName/Adress**” introduz-se o endereço do servidor onde se pretende publicar (upload): **ftp.pop.rcts.pt** deixando a opção “automatic detect” em **Host Type**
- 3.3. Em “**UserID**” é necessário digitar o “login ou username” de acesso da escola¹
- 3.4. Finalmente em “**Password**” digita-se a senha que dá acesso ao servidor e à área ¹
- 3.5. Para terminar, pressione o botão **OK** (ou “**Apply**” para gravar os dados do perfil introduzidos).

IMPORTANTE: Se o computador que está a utilizar permitir o acesso a outras pessoas NÃO deve ter assinalada a opção “Save password” por forma a que esta lhe seja pedida em cada ligação, garantindo assim a sua confidencialidade. No caso desta caixa estar assinalada, a senha é gravada juntamente com o perfil da ligação e qualquer pessoa pode efectuar a ligação.

- 3.6. Pressione o botão de “OK” para iniciar a ligação.

Se não tiver colocado a password, aparece esta pequena janela (Fig 2) onde deverá então digitar a sua password e clicar OK.

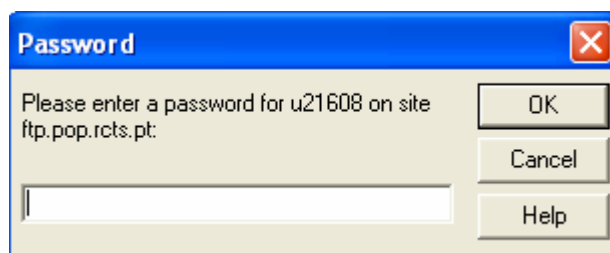


Fig. 2

¹ cf folha enviada pela FCCN a cada escola

3.7. Se tudo estiver bem, é estabelecida a ligação ao servidor e o utilizador passa a visualizar as duas áreas entre as quais pode fazer transferências: do lado esquerdo o computador local ou **Local System** e, do lado direito o computador remoto ou **Remote System** (servidor)- Fig 3.

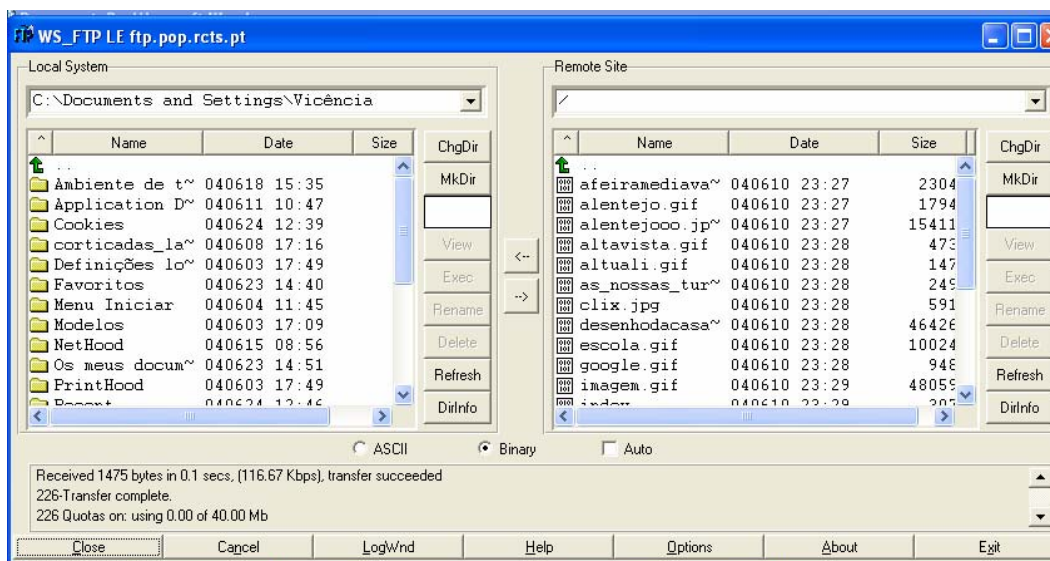


Fig 3

Depois, há então que transferir os ficheiros do computador (local System) para o servidor (Remote Site)

3.8. Seleccione, na área da esquerda (computador local), os ficheiros do site ou página a publicar (onde deverão estar todos os ficheiros que o/a integram). Para navegar na estrutura de ficheiros, clique na seta para subir um nível na hierarquia das pastas.

3.9. Depois de seleccionados os ficheiros é só clicar na seta respectiva (apontada para a direita) que se encontra na área de separação (central) do computador local e o sistema remoto.

3.10. Inicia-se então o processo de transferência e aparecerá uma janela (Transfer Status) que indica o andamento deste processo (a velocidade e o êxito da transferência de cada ficheiro)

3.11. Terminar a transferência, pressione o botão "Close" para terminar a sessão de trabalho com o WS-FTP

3.12. Utilizando um browser, ligue-se ao endereço WWW que lhe corresponde, de forma a verificar a funcionalidade das páginas que publicou.