



COMPETÊNCIAS BÁSICAS EM TIC NAS EB1

---



# Oficina de Construção de Páginas Web

## Criação e Publicação

### Actividades de exploração



POS CONHECIMENTO



**Objectivo** Explorar as funcionalidades essenciais do Programa, na perspectiva da construção/actualização de uma página de escola

**Tarefa** Criar um website (com recurso a sistema de “frames”), utilizando o Microsoft FrontPage 2002

## I- CRIAR A ESTRUTURA INICIAL

1. Abrir o programa Microsoft FrontPage.
2. Activar o comando **Ficheiro – Novo – Página** ou **web** (fig 1)

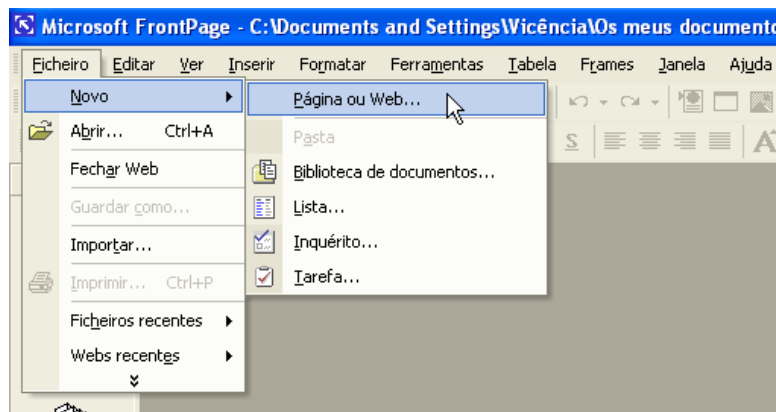


Fig1

3. No painel lateral (à direita) escolha **Web vazia** .  
Na janela de Modelos de Web site indique o nome e a localização do site:
  - No campo **Especifique a localização da nova web** escreva **o seu nome**, à frente de **Os Meus Documentos\As Minhas webs\** e clique sobre **OK**.

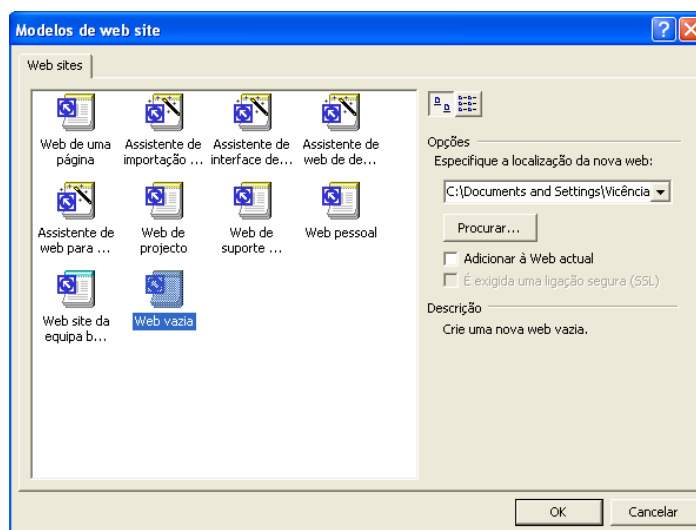


Fig 2

4. De seguida há que criar uma página para definir o sistema de *frames*.

- No menu **Ficheiro** active o comando **Novo ... Página ou Web**
- No painel de tarefas (à direita) seleccione o modelo de **Conteúdo** (em **Novo a partir de um modelo**).

**Nota:** Se pretendesse optar por outro modelo deveria seleccionar **Modelos de Página** e de seguida fazer a escolha pretendida (Fig3)

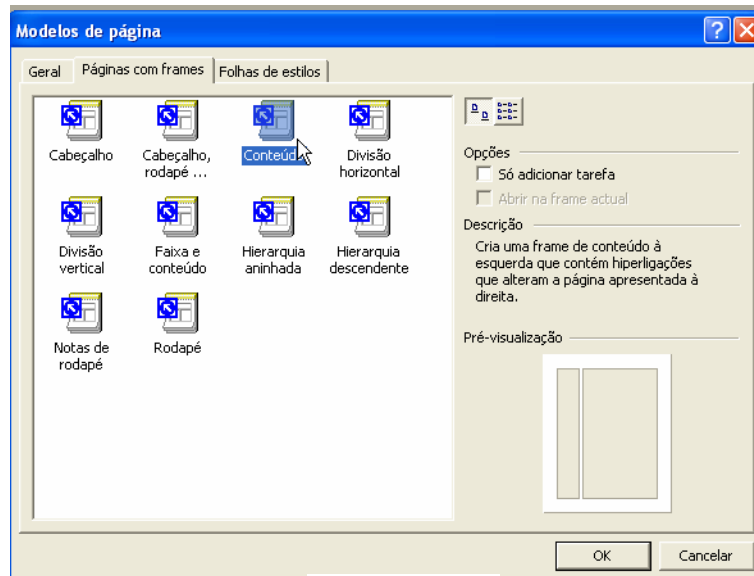


Fig 3

5. Depois de seleccionar o modelo de página (**Conteúdo**, neste caso), a área de trabalho (edição) aparece então com duas áreas distintas (frames), a cada uma das quais corresponderá uma página específica – fig4. Neste caso, dado que essas páginas ainda não existem, opta-se por **Nova página** (a criar) para ambas as frames, clicando no botão respectivo.

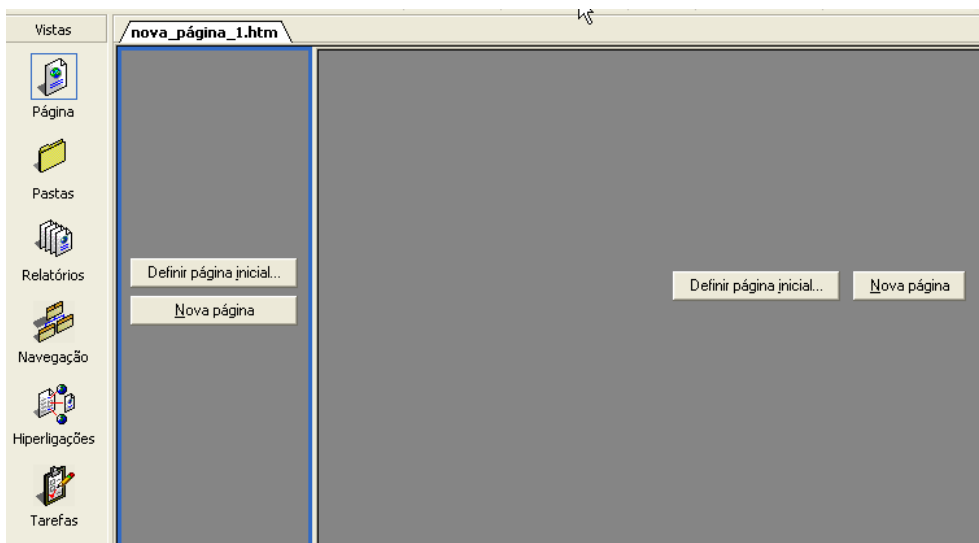


Fig 4

6. Gravar as novas páginas (**Ficheiro – Guardar ...** ou ícone da barra de ferramentas) e o respectivo conjunto de frames (*frame set*), dando os seguintes nomes aos ficheiros:

**menu.htm** à nova\_página\_1 (frame da esquerda)

**principal.htm** à nova\_página\_2 (frame principal)

**index.htm** ao conjunto das duas frames (frame set)

## II – INICIAR A CRIAÇÃO/COMPOSIÇÃO DAS PÁGINAS

1. Importar as imagens que se seguem, a partir da pasta **pa05** do disco do computador, para a pasta **images** do "site" que criou:

*bemvindo.jpg*

*mail.jpg*

*escola.jpg*

*fundo.gif*


*seta.jpg*

- No modo de visualização (*Vistas*) **Pastas** (ou no modo *Página* mas com a lista de pastas visível) posicione o rato na pasta **images** e active o comando **Ficheiro - Importar**. Escolha **Adicionar Ficheiro**, procure a pasta referida, seleccione as imagens, clique em **Abrir** e depois em **OK**

2. Inserir informação (conteúdo) gráfica e textual.

*A informação textual pode ser directamente digitada na página ou então copiada a partir de outro documento de texto. As Imagens devem ser inseridas, depois de importados os respectivos ficheiros*

- 2.1. Dê um duplo clique sobre o nome do ficheiro **index.htm**

- 2.2. Na frame principal insira a imagem *bemvindo.jpg*, utilizando o botão  e seleccionando-a a partir da pasta *images*.

Centre a imagem recorrendo aos **botões da barra de ferramentas**.

- 2.3. Abaixo da imagem inserida, insira a imagem **escola.jpg**, repetindo o procedimento anterior.

- 2.4. Entre as duas imagens escreva um subtítulo – **Escola de ...**– e formate-o, definindo o tipo de letra, tamanho, estilo, cor e alinhamento. **Utilize os botões da barra de ferramentas**.

- 2.5. Para completar a página, acrescente a seguinte informação:

- Escrever o endereço de mail da escola: *info@eb1-escola.rcts.pt*

**Nota:** ao escrever o seu endereço de correio electrónico a hiperligação ficou automaticamente estabelecida.

- Escrever "Data da última actualização:"

À frente de "Data da última actualização:" insira a data recorrendo ao comando **Inserir – Data e hora**.

Formate o texto (cor, tipo de letra, tamanho e alinhamento).

2.6. Grave a página (menu Ficheiro – Gravar ou o botão da barra de ferramentas).

2.7. Coloque o cursor na frame lateral, à esquerda (menu), prima uma ou duas vezes a tecla Enter e insira uma tabela com seis linhas e uma coluna.

2.7.1. Na 1ª célula insira a imagem escola.jpg e, de seguida, reduza o tamanho da imagem.

*Premindo o botão direito sobre a imagem, seleccionar **Propriedades da imagem** e, no campo **Tamanho – Aspecto – Especificar tamanho**, alterar a largura para 150, mantendo a caixa “**Manter relação altura/largura**” seleccionada.*

2.7.2. Nas restantes células da tabela, escreva o título dos tópicos da estrutura do Website (**A nossa Escola, Os nossos Projectos, A nossa terra, galeria e Links**).

2.7.3. Altere as propriedades da tabela

*Premindo o botão direito sobre a tabela, seleccionar **Propriedades da tabela** para fazer as seguintes alterações:*

Limites tamanho – 0; Áreas de células – 6; Espaçamento das células – 6

2.8. Grave e pré-visualize

### III- CRIAR NOVAS PÁGINAS E DEFINIR AS HIPERLIGAÇÕES

1. Criar uma nova página para cada um dos tópicos da tabela (menu) e inserir o respectivo conteúdo (no total deverá criar cinco novas páginas).

- Para adicionar uma nova página ao site, basta clicar no ícon correspondente, na barra de ferramentas ou em **Novo - Página em branco**, no painel de tarefas (à direita).

1.1. Em cada uma das novas páginas há digitar um cabeçalho identificativo (o restante conteúdo pode ser inserido mais tarde ... )

1.2. Cada uma das novas páginas deverá ser gravada (guardada) com os seguintes nomes:

- **escola.htm**
- **projectos.htm**
- **terra.htm**
- **galéria.htm**
- **links.htm**

*Nota:* os nomes dos ficheiros devem ser escritos em letras minúsculas, sem acentos, cedilhas, espaços em branco, etc...

3. Defina agora as hiperligações a partir da *frame* da esquerda (menu.htm) para cada uma das páginas criadas.

Origem		Destino
imagem (escola.jpg)	----->	principal.htm
A nossa Escola	----->	escola.htm
Os nossos projectos	----->	projectos.htm
A nossa terra	----->	terra.htm
Galeria	----->	galeria.htm
Links	----->	links.htm

- *Seleccione o texto (origem), active o botão **Hiperligação**, escolha a página destino e, no campo "Frame de destino", seleccione com o rato a frame da direita (Principal) em "**Página de frames actual**". Clique sobre OK.*

#### IV- ADICIONAR CONTEÚDO A CADA UMA DAS PÁGINAS

1. Adicionar algum conteúdo à página relativa à apresentação da escola (**escola.htm**)
  - 1.1. No modo de visualização Pastas, clicar sobre o ficheiro **escola.htm** para abrir a página .
  - 1.2. Inserir ou colar alguma informação gráfica ou textual (que pode copiar a partir do ficheiro **texto.doc**, por exemplo).
  - 1.3. Gravar novamente a página.
2. Repetir o procedimento anterior para as páginas **projectos.htm**, **terra.htm** e **links.htm**, sem esquecer de gravar cada uma delas.
3. A página galeria (**galeria.htm**) será composta sobretudo por imagens. Por isso, antes de começar a trabalhar a página há que importar para o website, as imagens que vão ser necessárias.
  - 3.1. No modo de visualização Pastas, clicar sobre a pasta **images** do site para abri-la.

- 3.2. No menu Ficheiro, seleccionar o comando **Importar** e na janela de diálogo clicar em **Adicionar Ficheiro** e procurar, na pasta **pa05**, os seguintes ficheiros:

<i>desenho1.jpg</i>	<i>desenho2.jpg</i>	<i>desenho3.jpg</i>
<i>desenho4.jpg</i>	<i>desenho5.jpg</i>	<i>desenho6.jpg</i>

Depois de seleccionar os ficheiros, clicar em **Abrir** e depois em **OK**.

4. Inserir as imagens importadas na página **galeria.htm**


- 4.1. Abrir a página (clicando sobre o ficheiro, no modo de visualização **Pastas**, ou através do menu **Janela**, caso já esteja aberta).

- 4.2. Um ou dois parágrafos abaixo do título da página, inserir uma tabela com duas linhas e três colunas.

- 4.3. Insira, na primeira célula, a imagem *foto1.jpg*

- *Posicione o cursor na primeira célula e, na barra de ferramentas, active o botão Inserir Imagem (em alternativa pode recorrer ao menu **Inserir - Imagem - Do ficheiro...**), seleccione o ficheiro correspondente e clique no botão **Inserir**.*

- 4.4. Crie uma miniatura da imagem.

- *Selecione a imagem, e active o botão  (**Miniaturizar automaticamente**) da barra de ferramentas "Imagens" (que entretanto ficou visível no ecrã).*

*Se desejar alterar o aspecto das Miniaturas (aplicar, por exemplo, a forma de um botão às miniaturas) anule previamente a operação anterior e proceda às alterações convenientes através do menu Ferramentas - **Opções de página** separador "**Miniatura automática**" (activando a opção "Limites biselados" as miniaturas, posteriormente definidas, passarão a ter a forma de botão).*

5. Insira as restantes imagens nas outras células da tabela e aplique-lhes igualmente o comando **Miniaturizar automaticamente** (de acordo com os procedimentos 4.3 e 4.4)

*Nota:* Tenha em conta que não é necessário configurar de novo as miniaturas.

6. Altere as propriedades da tabela.

- 6.1. Faça um clique com o botão direito do rato sobre a tabela, escolha **Propriedades da tabela** e estabeleça os seguintes parâmetros:

Alinhamento - **Centro** Limites tamanho - **0** Áreas de células - **6**  
Espaçamento das células - **6** Especificar largura - **65%**

- 6.2. Centre as imagens nas células.

**Nota:** Em alternativa aos procedimentos atrás descritos (4. 5. e 6.) é possível criar uma galeria de imagens de uma forma mais expedita:


**Inserir – Imagem – Nova Galeria de Fotografias...**

7. Grave a página e visualize-a no browser



## V- ADICIONAR NOVOS ELEMENTOS

## GRÁFICOS

1. Na página `index.htm`, substitua o endereço de correio electrónico por uma imagem sugestiva (`mail.jpg`, por exemplo)
  - *Seleccione e corte o endereço de correio electrónico e insira a imagem **mail.jpg** com recurso ao botão  da barra e ferramentas, ou através do menu **Inserir – Imagem do ficheiro...***
2. Estabeleça a hiperligação para o endereço de correio a partir da imagem.
  - *Seleccione a imagem, active o botão de hiperligação, escolha a opção de email e, no campo respectivo, digite (ou cole) o endereço de correio electrónico e clique em OK.*
3. Aplique um fundo à página e estabeleça as cores para as hiperligações.
  - *Clique com o botão direito do rato sobre a página e seleccione **Propriedades da página**. No separador **Fundo**, escolha a opção "Imagem do fundo" e clique em "Procurar...". Faça um duplo clique sobre a pasta `images` e seleccione o ficheiro `fundo.gif`. Nos campos "Hiperligação:" e "Hiperligação visitada:," Hiperligação activa:" defina as cores das hiperligações.*
4. Se necessário, torne o fundo das imagens transparente recorrendo ao botão da barra de ferramentas *Imagens*.



## VI- CRIAR HIPERLIGAÇÕES DENTRO DA UMA MESMA PÁGINA (`projectos.htm`)

Nas situações em que a informação textual de uma página possa ser relativamente extensa, pode ser útil inserir mecanismos de navegação dentro da mesma página. A página dos `projectos` pode ser um bom exemplo para esta solução.

Para criar as hiperligações dentro do mesmo documento há que criar em 1º lugar os marcadores de destino (**marcadores**) e só depois inserir as hiperligações:

1. Definir um marcador no topo da página.
  - *Posicione o cursor antes do título da página, active o comando **Inserir – Marcador** e escreva o nome - **topo**.*
2. Definir um marcador no início do conteúdo de cada um dos `projectos` listados na página
  - *Posicione o cursor antes do título do *primeiro* Projecto, active o comando **Inserir – Marcador** e escreva o nome – **cantinho** (por exemplo) e clique em OK.*

3. Repita o procedimento para os restantes projectos.
4. Depois de definidos os marcadores necessários, há que inserir as hiperligações correspondentes, a partir do título da lista inicial de projectos.
  - 4.1. Seleccione o título do projecto, active o botão *Inserir hiperligação* e, na janela de diálogo "*Inserir hiperligação*", no campo **Marcador**, escolha o nome do marcador que lhe corresponde e clique OK.
5. Proceda de igual modo para os restantes títulos de projectos.
6. *Inserir uma hiperligação (com marcador) para, no final de cada projecto poder voltar ao início (lista de projectos).*
  - No final do conteúdo de cada projecto, insira a imagem **seta.jpg**.
  - Estabeleça na imagem uma hiperligação para o marcador *topo*.
7. Seleccione a imagem (com hiperligação já feita), copie-a e cole-a no final de cada um dos restantes projectos.
8. Grave novamente a página e faça a pré-visualização .

## VII- CRIAR "BOTÕES DE APONTAR"

Vai agora modificar a página *menu.htm* do site recorrendo à utilização de *Botões de apontar – componentes web*.

1. Abra a página *index.htm*, onde vai trabalhar a página **menu.htm** (à esquerda).
2. Apague o conteúdo da segunda célula (apresentação), active o comando **Inserir – Componente web** e escolha **Botão de apontar**. Na janela de diálogo que aparece, defina:

Campo	Acção
Texto do botão	escrever <b>A nossa Escola</b> . Clicar no botão <b>Tipo de letra</b> e escolher o tipo, estilo, tamanho e cor da letra (arial, bold, 11 e branco)
Ligar a	clicar no botão <b>Procurar</b> e escolher a página <b>escola.htm</b> . No campo <b>Frame de destino</b> da janela de diálogo "Seleccionar hiperligação para o botão sensível ao rato", escolher a <i>frame</i> respectiva – principal.
Cor do botão	escolher a cor (azul, por exemplo)
Efeito	manter o efeito <i>Brilho</i>
Cor do efeito	Escolher outra cor (ou outro tom de azul)
Largura	Manter o valor indicado (120)
Altura	Manter o valor indicado (24)

3. Clique em Ok. Grave e observe o efeito, pré-visualizando no Browser.

4. Para alterar os parâmetros escolhidos, volte ao modo Normal, faça um clique com o botão direito do rato sobre o Botão, escolha **Propriedades do botão sensível ao rato** e faça as alterações que entender: pode escolher outro efeito, outras cores, etc.,...
5. No fim, grave e pré-visualize no browser.
6. Uma vez definido o primeiro Botão, proceda de modo semelhante para os restantes tópicos – Os Nossos Projectos, A Nossa Terra Galeria e Links.
7. Grave e teste.