



COMPETÊNCIAS BÁSICAS EM TIC NAS EB1



Oficina de Construção de Páginas Web

Criação e Publicação

Microsoft FrontPage2002

Guião Elementar

1. Apresentação Geral do programa

O FrontPage é um programa vocacionado para a criação, edição e actualização de Websites (uma ou mais páginas WWW relacionadas entre si) e, nas suas versões mais recentes, integra num mesmo interface a componente de controlo, actualização e manutenção, facilitando, assim, a gestão ao nível da estrutura do "site".

Todo o interface (barras de ferramentas, menus, etc) é consistente com as aplicações da Microsoft Office, podendo ser igualmente personalizado.

A fig. 1 mostra o ecrã do FrontPage tal como se apresenta quando se inicia o programa, sem qualquer página ou site aberto e no modo de visualização (Vistas) de **Página**.

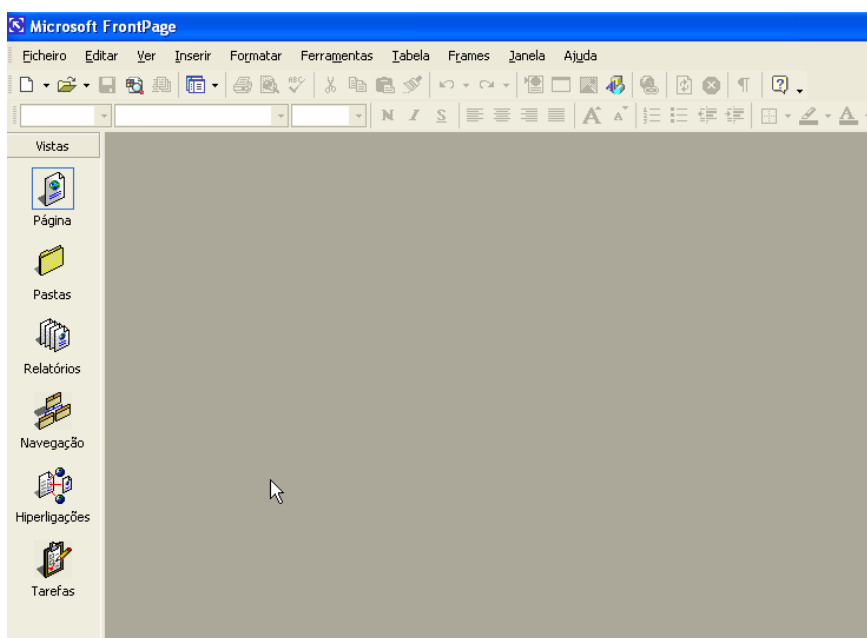


Fig1

Para além das barras de ferramentas e dos menus, na janela é também visível o Painel de modos de visualização ou **Vistas** (painel lateral, à esquerda). Esta área apresenta diferentes opções correspondendo a diferentes formas de visualização dos documentos do "site".

Com a **Barra das Vistas** activa (visível) torna-se mais fácil circular entre os diferentes modos de visualização de acordo com o contexto de trabalho mas, se for conveniente dispor de mais espaço na área de trabalho, é possível reduzir o tamanho dos respectivos ícones (*ícones pequenos*) ou mesmo ocultar toda a barra, premindo o botão direito do rato sobre o painel das Vistas (para repor o painel quando estiver oculto, há que activar o respectivo comando no menu **Ver-Vistas**).

Os diferentes modos de visualização - VISTAS

Página - É o modo de construção e edição das páginas.

Pastas - Modo de representação da estrutura do "site" baseada em pastas. Ou seja mostra as pastas que constituem o "site" e permite a gestão de pastas e ficheiros. Aqui é possível adicionar novas pastas ao "site", mover ficheiros ou pastas ou mesmo apagá-los sendo que o FrontPage se encarrega da actualização automática dos links.

Relatórios - Faz uma análise do "site" (tipos de ficheiros, ligações, etc) e apresenta o *relatório* da situação. É útil sobretudo para verificarmos, por exemplo o *estado* das ligações, ou seja, se estão activas ou quebradas.

Navegação - Apresenta uma representação hierárquica do "site". É usada para criar, mostrar ou modificar a estrutura de navegação de um "site".

Hiperligações - Mostra, graficamente, a teia das ligações existentes no "site" entre as diferentes páginas, bem como para "sites" exteriores (na World Wide Web).

Tarefas - É **constituída** por uma lista de tarefas necessárias à elaboração do "site". É particularmente útil quando ele está a ser desenvolvido por uma equipa.

Depois de criar ou abrir uma qualquer página ou site, o ecrã do programa apresenta já mais alguns elementos fundamentais - fig 2:

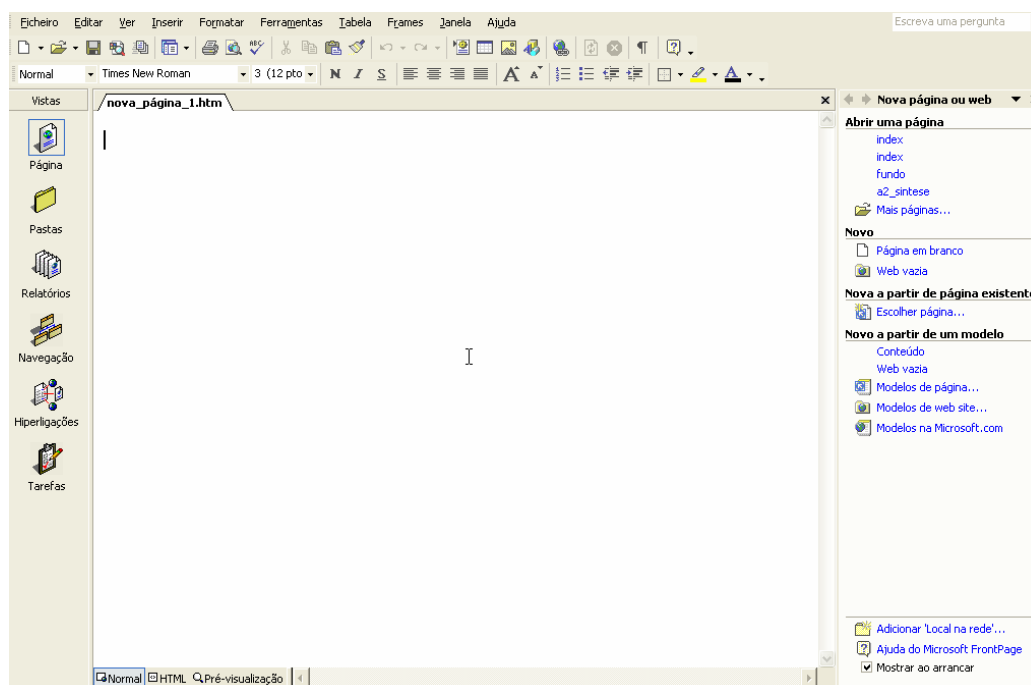
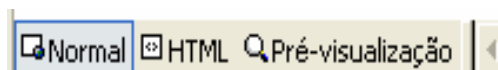


Fig2

Nota: o Painel de tarefas pode ocultar-se/tornar-se visível, fazendo a respectiva opção no menu **Ver – Painel de tarefas ...**

Quando no modo **Página**, fica igualmente visível, na zona inferior da janela, uma barra com três botões (separadores) onde é possível escolher o modo de trabalho:



- O *formato normal* é o modo de edição mais comum, onde toda a codificação em HTML é criada pelo software e não pelo utilizador (que apenas digita texto, insere e formata elementos gráficos, etc) ou trabalhar directamente visualizando e digitando o código **HTML**.
- O *formato HTML* dá-nos acesso ao código html gerado (e no qual se pode também desde que se conheçam os comandos próprios desta linguagem)
- Em qualquer momento, é possível simular o modo de navegação através do botão **Pré-visualização** mesmo sem recorrer ao browser. Mas, existindo o Internet Explorer (Browser) instalado no computador é preferível recorrer à pré-visualização no browser *Pré-visualização no browser* (botão da barra de ferramentas).



2. Trabalhar com o Programa – operações básicas

Uma vez que o FrontPage é consistente com o Microsoft Office, torna-se relativamente fácil operar com o programa, na medida em que alguns menus e muitos comandos funcionam da mesma forma em qualquer das aplicações do Office.

No entanto, vocacionado que está para a produção, edição e manutenção de Websites, tem naturalmente algumas especificidades que convém explorar desde logo.

Abrir, Fechar e Criar “Web sites”

As operações de abrir um “Web site” ou criar um novo, de raiz ou por importação, realizam-se através do menu **Ficheiro**.

Para abrir ou fechar um “site” basta activar o comando **Ficheiro – Abrir** ou **Ficheiro – Fechar** respectivamente.

Na criação de um novo “site” (**Ficheiro - Novo – Página** ou **Web**) é possível escolher uma das seguintes opções disponíveis no painel de tarefas (lateral à direita) (Fig3):

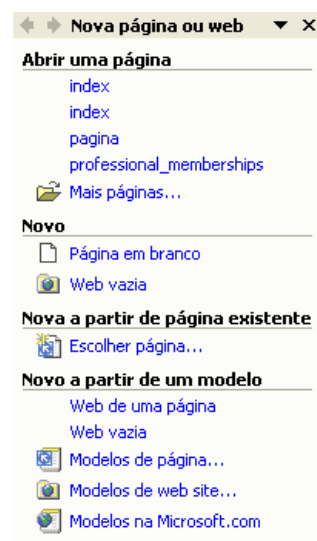


Fig. 3

- **Web de uma página** cria um "site" com uma só página (index.htm) ao qual pode adicionar outras.
- **Web vazia** cria toda a estrutura de um "Web site" mas sem qualquer página.
Há ainda a possibilidade de abrir uma nova página tendo como base um dos modelos existentes.

Qualquer que seja a opção escolhida é necessário especificar o local (pasta) onde se vai criar o "site" – **Especifique a localização da nova web** - e também dar um nome ao "site".

Optando por uma nova web de uma página, ao criar um "Web site", o programa gera, automaticamente, não só um ficheiro html (index) mas também um conjunto de pastas (**_private** e **images**). É nesta última que se devem colocar as imagens que irão ser utilizadas. Depois de abrir ou criar um "site" a janela assume o aspecto da Fig4.

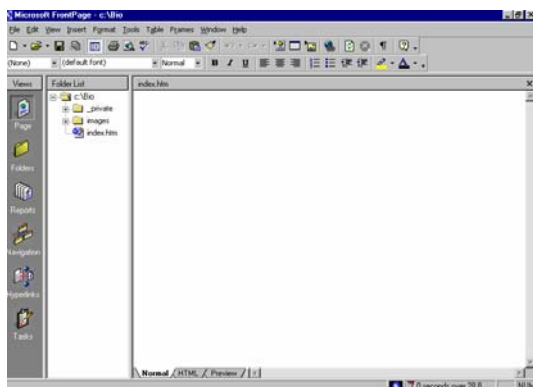



Fig. 4

Para além do Painel das Vistas, surge ainda o painel da **Lista de Pastas** (que apresenta a estrutura do "Web site"). Para ocultar ou tornar visível a lista das pastas, basta clicar no botão da barra de ferramentas  (ou no comando respectivo do menu **Ver**).

Apagar um "Web site" editado

Com a Lista de Pastas visível é possível eliminar o "site" aberto.

Com o rato na Lista de Pastas premir o botão direito sobre o nome e activar o comando **Eliminar**.

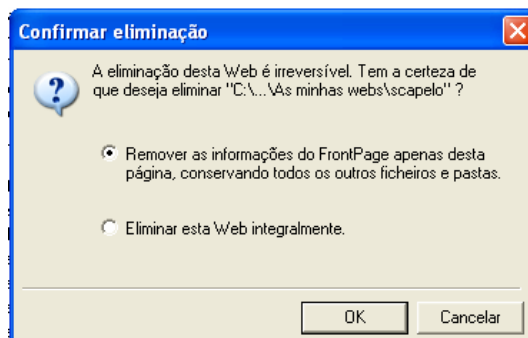


Fig 5

Surge uma janela de diálogo (fig5) onde se pode especificar se se pretende manter o conteúdo desse "Web site" numa pasta (prescindindo das funcionalidades

do FrontPage), ou se, pelo contrário, se quer remover definitivamente todo o seu conteúdo.

Adicionar (importar) ficheiros a um "site"

Em qualquer momento de construção do "site" é possível incorporar novos ficheiros (imagem, som ou outro). Para se proceder à importação de ficheiros para um "site", é necessário que, previamente, se seleccione (no modo de visualização Pastas) a pasta de entrada dos ficheiros. Pode adicionar ficheiros existentes no seu computador, nomeadamente imagens:

Ficheiro – Importar... Adicionar ficheiro ou **Adicionar pasta** (conforme se pretende importar ficheiros ou uma pasta completa).

Criar, renomear e apagar páginas

Quando se cria um "Web site" é automaticamente gerado um ficheiro chamado index.htm (a não ser que se opte pela opção Web vazia) que irá ser a primeira página do "site" - homepage. Para abri-la há que fazer um duplo clique sobre o ficheiro index.htm (Lista de Pastas).

Para adicionar novas páginas a um "site" há que seleccionar o modo de visualização Página e activar o comando **Novo –Página ou Web** no menu **Ficheiro** (ou directamente no **painel de tarefas**). Também se pode utilizar o botão **Nova Página** da barra de ferramentas que utiliza o modelo "normal". Até ser gravada, essa página não constará do "site".

Para apagar ou renomear páginas de um "site", selecciona-se o (s) ficheiro e, com o botão direito do rato escolher o comando correspondente. Em relação aos nomes deve-se usar sempre minúsculas, sem espaços nem acentuação.

Abrir e Gravar páginas

Para abrir uma página já existente num "site", bastará fazer um duplo clique sobre o nome, no painel da Lista de Pastas.

Para gravar, activar o comando **Guardar** ou **Guardar como** no menu Ficheiro. Na janela de diálogo associada ao comando **Guardar como** onde se atribui o nome ao ficheiro, pode-se também alterar o título - botão **Alterar título**

Nota: *Os nomes dos ficheiros devem ser escritos em minúsculas, sem acentos e sem espaços.*

3. Trabalhar com o Programa – Construção de páginas

Uma página Web é um documento que podemos chamar de *hipermédia* pois além de apresentar a informação organizada em hipertexto, essa informação pode hoje ser apresentada em diferentes formatos conjugando assim texto, imagem, som, vídeo.

Componentes de uma página Web.

Elementos textuais

O texto é uma parte fundamental de uma página. Pode ser escrito directamente no editor ou ser copiado de um processador de texto. Em qualquer dos casos, o texto poderá ser formatado tal como em qualquer processador de texto (tipo de letra, cor, tamanho, estilo,...).

Para inserir texto (previamente escrito num ficheiro Word, por exemplo), basta activar comando **Inserir** do menu **Ficheiro** e seleccionar o ficheiro na caixa de diálogo respectiva. Note que deverá seleccionar o tipo de ficheiro no campo "Ficheiros do tipo".

À semelhança do que se passa com outros programas, é também possível cortar, copiar e colar porções de texto recorrendo aos respectivos botões da barra de ferramentas padrão ou ao menu **Editar**. Pode-se, igualmente, deslocar texto "por arrasto", desde que previamente seleccionado.

Elementos gráficos

Fotografias

Fotografias digitalizadas deverão ser gravados na pasta das imagens e o seu formato deverá ser jpg.

Desenhos

De acordo com a criatividade de cada um, alguns dos elementos gráficos podem ser construídos em programas de desenho. Estes elementos podem constituir títulos e subtítulos, botões de ligação (hiperligações), ou apenas elementos de design da página. O seu formato deverá ser GIF.

Hiperligações

Hiperligações em texto

Uma hiperligação poderá ser constituída apenas por texto (uma ou mais palavras, uma frase,...) que, quando activada com um clique, permite aceder a outra página.

Normalmente estas palavras apresentam-se numa cor diferente da cor do restante texto existente na página e, geralmente, aparecem sublinhadas.

Hiperligações em grafismos

Desenhos ou mesmo fotografias podem ser usadas como hiperligações. Normalmente não há qualquer indicação no grafismo que permita identificá-lo como um *link*, a não ser a mudança do cursor de "seta" para "apontador".

Inserir e trabalhar Imagens numa página

Para inserir uma imagem numa página há que posicionar o ponto de inserção no local certo, activar **Inserir – Imagem** (ou o botão respectivo da barra de ferramentas) e seleccionar a imagem da lista existente na pasta `_images`. Também se podem inserir imagens do ClipArt.

Clicando com o botão da direita sobre a imagem, surge um menu de atalho que dá acesso às propriedades da imagem – *Propriedades da Imagem* (Fig 6):

No separador *Geral* poder-se-á escrever no campo *Texto* uma legenda, que irá aparecer antes da imagem ser carregada e sempre que, no browser, passar com o rato sobre ela. Caso a imagem tenha uma hiperligação, em *Localização* da hiperligação aparecerá (ou escrever-se-á) o URL.

O campo *Baixa Resolução* destina-se à introdução de uma imagem alternativa de menor resolução e, conseqüentemente, de menor tamanho,

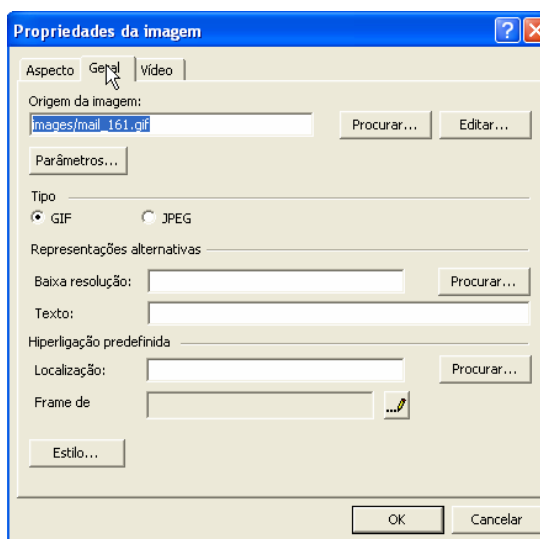


Fig. 6

com a finalidade de captar a atenção do utilizador enquanto aguarda que a imagem definitiva seja carregada.

No separador *Aspecto* pode-se definir o *Alinhamento*, *Espaçamento horizontal*, *Espaçamento Vertical*, *Espessura dos limites* e ainda o tamanho da imagem (sendo possível redimensioná-la em *Especificar Tamanho*).

As imagens podem ser "tratadas" com recurso à barra de ferramentas *Imagens* (Fig 7).

Particularmente útil é o botão que permite tornar uma imagem transparente, caso o formato inicial seja jpg. O programa convertê-la-á em formato gif, o que se pode traduzir numa diminuição de qualidade da imagem.



Fig 7 – Barra de ferramentas da imagem

Nota: Por vezes os programas de desenho atribuem, aos ficheiros, uma extensão em letras maiúsculas. Convém corrigir essa situação antes de incluir as imagens no "site".


Mapas de imagem

É possível definir numa imagem *hotspots* que possibilitarão uma navegação para diferentes destinos, tendo como de partida diferentes sectores de uma mesma imagem. Para isso há que desenhar os "pontos activos" (*hotspots*) seleccionando, na barra de ferramentas Imagens, um dos botões para o efeito

Ao fazê-lo surge automaticamente a janela *Criar Hiperligação* onde se especificará o respectivo URL.

Miniaturas Automáticas


Uma *Miniatura Automática* consiste numa versão mais pequena de uma imagem com hiperligação a uma versão no seu tamanho original. É particularmente útil se houver uma imagem muito grande (que pode demorar muito tempo a carregar), ou se houver muitas imagens na mesma página.

Para criar uma miniatura *automática*, basta seleccionar a imagem e escolher o botão  da barra de ferramentas *Imagens*. O programa cria automaticamente uma miniatura da imagem com hiperligação para a imagem do tamanho original.

No caso da imagem conter uma hiperligação, se for uma animação, ou ainda se tiver dimensões inferiores ao definido para a *miniatura*, não será possível aplicar esta opção.

As alterações às propriedades das *Miniaturas* fazem-se através do comando **Ferramentas - Opções de Página**, separador **Miniatura automática**.

Criar hiperligações

As hiperligações podem ser inseridas a partir de texto ou de imagens. Para inserir ou (re)definir uma hiperligação há que seleccionar o texto/imagem e activar o botão  de hiperligação da barra de ferramentas *padrão* (ou em

alternativa recorrer ao botão direito do rato ou ainda ao comando hiperligação do menu inserir – CTRL + K).

Na janela de diálogo (Fig 8) que surge existem várias opções consoante o tipo de hiperligação pretendido:

- Ligar a Ficheiro ou página Web existente no site. (selecione-a da lista).
- Para outro ficheiro no seu computador – clicar sobre o ícone do explorador para localizar o ficheiro.
- Para outro local dentro da mesma página - é preciso clicar em Marcador para seleccionar o *marcador* correspondentes (previamente criado).
- Para o exterior – escrever (ou colar) o URL no campo Endereço .
- Para um endereço de correio electrónico. – clicar sobre o ícone de correio electrónico e digitar o endereço na caixa de diálogo que aparece.
- Para uma nova página a criar – clicar sobre o ícone respectivo. Há que escolher, na janela de diálogo que surge, o tipo de página, construí-la e gravá-la.

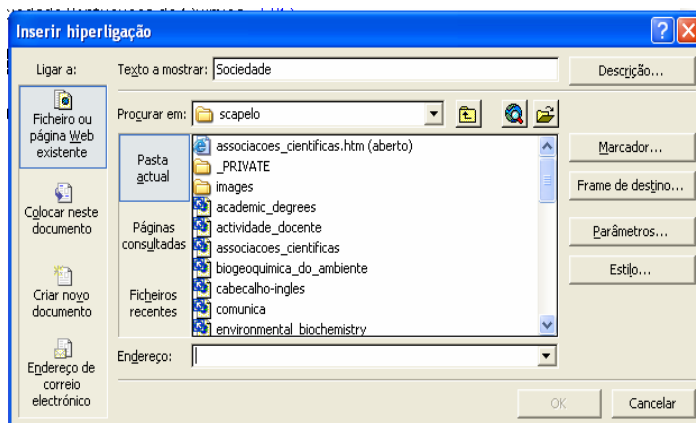


Fig. 8

Marcadores

Um *Marcador* é uma marca para a qual se podem estabelecer hiperligações. Cada marcador funciona como um destino de uma ou mais hiperligações dentro da mesma página. Uma página pode conter vários marcadores.

Definir um *Marcador*:

- Posicionar o ponto de inserção no local desejado
- Activar o comando **Marcador** no menu **Inserir** .
- Atribuir um nome.

Para remover um *marcador*:

- Seleccionar o Marcador
- Com o botão direito do rato aceder às propriedades do marcador
- Clicar no botão **Limpar**

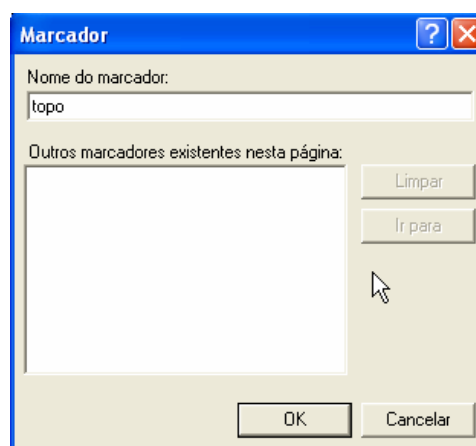


Fig. 9


Criar uma hiperligação para um *marcador* :

- Seleccionar o texto ou a imagem e activar o botão **hiperligação** da barra de ferramentas
- Na janela de diálogo **Criar Hiperligação**, seleccionar **Colocar neste documento** e seleccionar o **marcador** para o qual se pretende estabelecer a hiperligação. No campo URL surgirá o nome do marcador, precedido do sinal #.
- Confirmar com OK.

Remover Hiperligações

Uma vez seleccionado o texto/imagem que contém a hiperligação, activa-se o botão Hiperligação e clica-se em **Remover** ou apaga-se o conteúdo do campo URL.

Verificar Hiperligações

Para verificar se as hiperligações estão correctas, basta seleccionar o modo de visualização *Relatórios* e, na barra de ferramentas *Relatórios*, activar o botão **Verificar Hiperligações**  .

Na janela de diálogo clicar em Verificar **todas as hiperligações** e seguidamente em **Iniciar**.

Organizar a informação numa página

Numa página Web, para além do conteúdo (interesse e da qualidade científica e pedagógica da informação apresentada) há que dar particular atenção à forma como essa informação é apresentada (*layout* da página). Aspectos como a organização e articulação entre os elementos gráficos e textuais, a legibilidade e a navegabilidade são aspectos fundamentais de uma página web. Uma boa apresentação e organização da informação constituem naturalmente um critério de qualidade.

A forma como a informação surge é extremamente importante pois dela depende a facilidade da leitura e o grau de atracção.

Tabelas

Para melhor organizar a informação nas páginas, por vezes é preferível trabalhar com tabelas, onde pode se colocar texto e/ou imagens. O processo de construção e formatação é bastante semelhante ao do Microsoft Word.

As tabelas podem ser construídas a partir do botão da barra de ferramentas padrão, da barra de ferramentas *Tabelas* (que se activa através do *menu Ver*), ou ainda com o comando **Tabela – Inserir – Tabela**. As propriedades da tabela são definidas através do comando **–Propriedades da tabela** do menu de **Tabela**, ou do menu de atalho obtido quando se faz um clique com o botão direito do rato sobre a tabela (Fig 10).

Propriedades da tabela

Esquema – Aqui define-se o alinhamento, a forma como se pretende que o texto se *arrume* em redor da tabela (*Flutuação*), o espaço que vai do texto às margens (*Área das Células*) e o espaçamento entre as células (*Espaçamento entre células*). Também se pode especificar as dimensões da tabela em *Especificar Largura* e *Largura*, (é conveniente usar a percentagem em vez de pixels, devido às diferentes resoluções dos ecrãs).

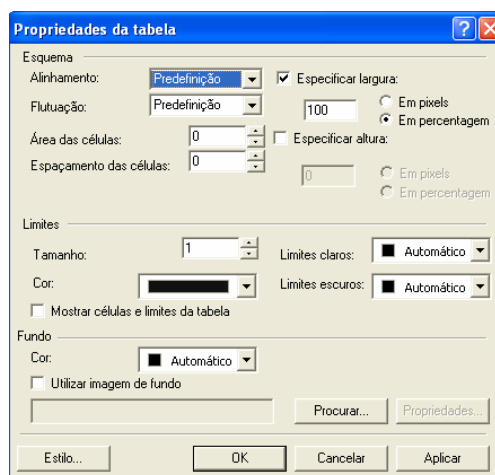


Fig.10

Também se pode ajustar as dimensões das colunas/linhas com o rato. Para isso, há que colocar o cursor sobre a linha divisória da coluna/linha até que este se transforme numa seta com dois sentidos. Depois é só arrastar, mantendo o botão esquerdo do rato premido.

Limites - aqui definem-se os limites e a respectiva espessura bem como a cor.

Se se pretender que a tabela não tenha limites, é preciso colocar 0 (zero) em *Tamanho*.

Fundo – permite escolher o fundo da tabela. Se se pretende usar uma imagem como fundo há que activar a opção *Utilizar imagem de fundo* e especificar a localização e o nome do ficheiro. Para isso, utiliza-se o botão *Procurar* para escolher o ficheiro em questão.

Caso não se defina nada em *Fundo*, a tabela ficará com a cor de fundo da página.

Propriedades das células

Também as células de uma tabela podem ser personalizadas através do comando **Tabela – Properties – Célula**, ou fazendo um clique, sobre a célula, com o botão direito do rato e escolhendo *Propriedades da Célula* (Fig 11)

Esquema – Aqui pode ser definido o alinhamento horizontal e vertical da célula, o número de linhas pelas quais uma célula se pode estender (*Linhas abrangidas*), o número de colunas pelas quais uma célula se pode estender (*Colunas abrangidas*), se o texto fica a negrito- *Célula de cabeçalho*, ou se pretende que o tamanho da célula se adapte ao tamanho do texto (o texto aparece numa só linha) – *Sem moldagem*.

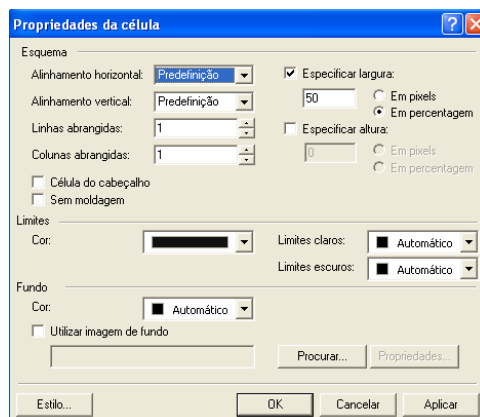


Fig.11

Também se pode especificar as dimensões das células nos dois campos *Especificar largura e altura*.

Limites – Define as cores para os limites.

Fundo – Em *Cor* define-se a cor de fundo da célula e, seleccionando *Utilizar imagem de fundo* e especificando a localização e o nome do ficheiro, a célula ficará com uma imagem como fundo.

Tal como no Word, as células também podem ser divididas ou unidas. Para dividir uma célula, basta posicionar o cursor sobre ela e activar **Tabela – Dividir Células**, escolhendo na janela de diálogo que surge, se se pretende dividi-la em colunas ou em linhas. Para unir duas ou mais células, basta seleccioná-las e activar **Tabela – Unir Células**.

Separadores visuais

Adiciona-se uma linha horizontal, posicionando o ponto de inserção no local adequado e activando **Inserir – Linha Horizontal**. Para modificar o seu aspecto, basta fazer uma dupla clique sobre a linha e definir as características na janela de diálogo respectiva.

Propriedades da página

As propriedades da página definem características tais como cor de fundo, título, margens, cores para as hiperligações, sons, ... As cores podem ser seleccionadas ou personalizadas.

O acesso às propriedades da página faz-se, ou através do botão direito do rato, ou através do menu **Ficheiro – Propriedades da Página** (Fig 12):

Geral – onde se pode atribuir um Título à página - um *som de Fundo*. Neste último caso ter-se-á de indicar a localização e o nome do ficheiro (Localização), bem como o número de vezes que deve repetir.

Fundo – Aqui definem-se as características do fundo (atribuindo uma cor ou inserindo uma imagem como fundo), mas também se definem as cores do texto, das hiperligações, etc.

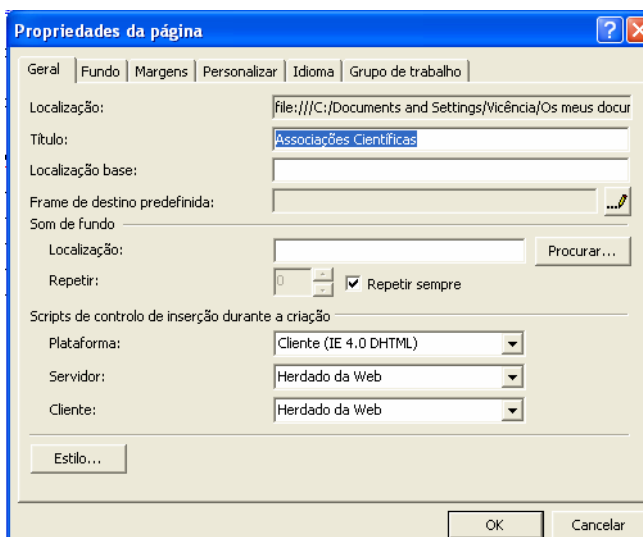


Fig.12

Se se pretender que as páginas tenham sempre as mesmas características (fundo, cores para as hiperligações, margens) poder-se-á criar, previamente, um modelo com esses aspectos e gravá-lo na directoria `_private`. Depois é só “carregá-lo” através da opção *Obter as informações de fundo a partir de outra página*, o que dá menos trabalho do que se definir esses parâmetros página a página. Além disso, torna mais fácil a alteração dessas características.

Margens – permite especificar as margens superior e esquerda da página.

Trabalhar com Frames

A janela do Browser pode ser dividida em diversos painéis ou ecrãs lógicos - *frames* - cada uma das quais pode mostrar uma página diferente.

Um grupo ou sistema de *frames* chama-se *Frames Set*, página especial que define o tamanho e a localização de cada uma das *frames* que a compõem e que não apresenta qualquer conteúdo, mas apenas hiperligações para aquelas que aparecerão no ecrã.

A melhor maneira de criar uma página nova (sistema de frames) a partir dos **modelos de página** – separador **Páginas com frames** - que se encontram disponíveis no painel de tarefas (à direita).

Se as páginas já estiverem criadas, basta fazer um clique sobre os botões *Definir Página Inicial*. Aparece então a caixa de diálogo “*Criar hiperligação*” onde se definirá a hiperligação.

Para gravar, é só activar *Ficheiro* – *Guardar*. Como as páginas já estão gravadas, apenas se vai gravar o

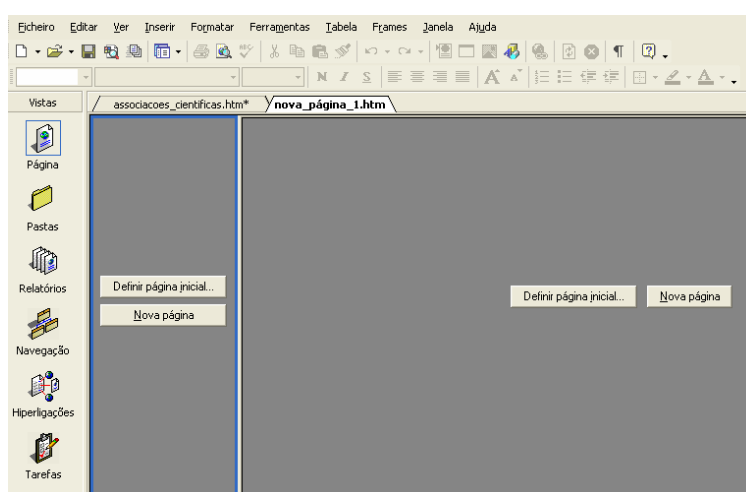


Fig 13

conjunto ou sistema de *frames* (*frames set*).

Se as páginas (conteúdo) não tiverem sido previamente criadas, ter-se-á de premir o botão *Nova Página*. Se o espaço for demasiado pequeno para se trabalhar, pode-se sempre aumentá-lo arrastando os limites com o botão esquerdo do rato premido. No fim é só repor o tamanho, procedendo da mesma maneira. Para gravar, activar **Ficheiro** – **Guardar**. Ao efectuar a gravação há que gravar um número de páginas igual ao número de frames mais um (relativo ao conjunto). Na janela de diálogo “*Guardar como*”, vai aparecendo barrada de azul a frame que estiver a ser gravada.

Propriedades das Frames

Através do comando *Propriedades da Frame* (Fig 14) e ao qual se pode aceder clicando com o botão da direita do rato sobre a frame em questão) podem-se fazer algumas alterações, tais como:

- Alterar o nome

- Desactivar *Redimensionável no Browser* para evitar que o utilizador altere as dimensões.
- Definir se e como são mostradas as barras de deslocamento (*Scroll Bars*).
- Estabelecer o tamanho da *frame* e das margens.
- Alterar o nome da página inicial.

Também se pode retirar os limites das frames activando o botão *Página das frames* e desactivando a caixa *Mostrar Limites*

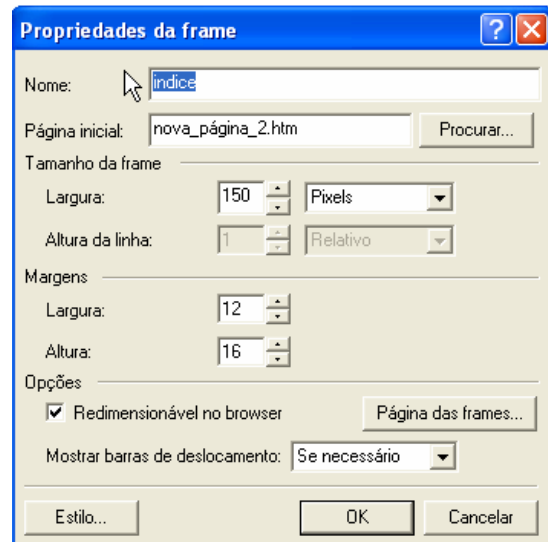
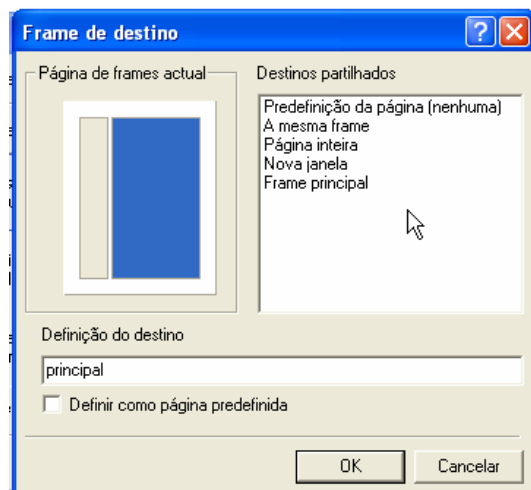


Fig.14

Estabelecer hiperligações

Ao estabelecer hiperligações é preciso indicar na caixa *Frame de destino* da janela de diálogo "*Criar hiperligação*", o local onde irá abrir. O **Botão frame** de destino permite aceder à janela de diálogo correspondente (fig. 14). O nome da *frame* seleccionada aparecerá no campo *definição do destino* ao mesmo tempo que é seleccionada (a azul) na imagem.



Apagar frames

Para apagar uma frame, basta posicionar o cursor sobre ela e activar o comando **Eliminar Frame** do menu **Frame**.

ÍNDICE

1. Apresentação Geral do programa	2
Os diferentes modos de visualização.....	3
2. Trabalhar com o Programa – operações básicas.....	4
Abrir, Fechar e Criar “Web sites”	4
Apagar um “Web site” editado.....	5
Adicionar (importar) ficheiros a um "site"	6
Criar, renomear e apagar páginas	6
Abrir, Criar e Gravar páginas	6
3. Trabalhar com o Programa – Construção de páginas.....	7
Componentes de uma página Web.....	7
Inserir e trabalhar Imagens numa página.....	8
Mapas de imagem	9
Miniaturas automáticas	9
Criar hiperligações (hyperlinks).....	9
Marcadores (Bookmarks).....	10
Remover Hiperligações.....	11
Verificar Hiperligações	11
Organizar a informação numa página	11
Tabelas	11
Propriedades da tabela (Table –Properties)	12
Separadores visuais	13
Propriedades da página	13
Trabalhar com Frames	15
Propriedades das Frames.....	15
Estabelecer hiperligações	16
Apagar frames.....	16